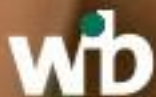




Weißenseer
Integrations
Betriebe



WERGO



Integ

GESCHÄFTSBERICHT 2021 WIB VERBUND

Berlin im Juni 2022

WIB VERBUND STANDORTE IN BERLIN



- 1** **WB** Weißenseer Integrations Betriebe
Geschäftsstelle, Tassostraße 17, 13086 Berlin
- 2** **WIB Integrationsberatung (IB)**,
Charlottenburger Straße 140, 13086 Berlin
- 3** **ZAP – Zentrum für gesunde Arbeit Pankow**,
Storkower Straße 158, 10407 Berlin
- 4** **Netzwerk Arbeit und seelische Gesundheit**,
Normannenstraße 37, 10367 Berlin
- 5** **Beschäftigungstagesstätte (BTS) für Menschen mit psychischen Erkrankungen und Menschen mit Suchterkrankungen**,
Nornenweg 3, 13088 Berlin
- 7** **Betreutes Einzelwohnen (BEW), Sucht- und psychiatrischer Bereich + Praxis Ergotherapie**,
Achillesstraße 71, 13125 Berlin
- 8** **Integrationsfachdienst für hörbehinderte Menschen (IFD fhM)**,
Wilmsdorfer Straße 50–51, 10627 Berlin
- 9** **Integrationsfachdienst (IFD) Mitte**,
Linkstraße 12, 10785 Berlin
- 10** **Therapeutische Wohngemeinschaften (TWG), psychiatrischer Bereich**,
Prenzlauer Promenade 20, 13086 Berlin

- 11** **Betreutes Einzelwohnen (BEW), Suchtbereich**,
Heinersdorfer Straße 1a, 13086 Berlin
- 12** **Betreutes Einzelwohnen (BEW), psychiatrischer Bereich**,
Gustav-Adolf-Straße 165, 13086 Berlin
- 13** **Betreutes Apartmentwohnen (APW), psychiatrischer Bereich**,
Gustav-Adolf-Straße 163, 13086 Berlin
- 14** **Kontakt- und Beratungsstelle (KBS) für Menschen mit psychischen Erkrankungen und WIB.Vielfalt (Integration von Menschen mit Flucht- und Migrationshintergrund)**,
Börnstraße 12, 13086 Berlin

1 **WB** WERGO
Geschäftsstelle / Büro & Verpackung / Textil & Design /
Catering & Kantine / Hauswirtschaft / Betriebsintegrierte Arbeit
Tassostraße 17, 13086 Berlin

6 **WERGO Garten & Land**, Dorfstraße 38 d, 13051 Berlin-Malchow

1 **WB** Integ
Geschäftsstelle, Tassostraße 17, 13086 Berlin

15 **WIB Integ Waschhaus**, Storkower Straße 50, 10409 Berlin

16 **WIB Integ Industrieservice**, Groß-Berliner Damm 119, 12487 Berlin

Jeder Mensch ist der Experte für seine Lebensgeschichte.

Inhaltsverzeichnis

1. Grundlagen der Gesellschaft	3
1.1. Zur WIB GmbH.....	3
1.2. Zu den Tochtergesellschaften WERGO GmbH und WIB Integ GmbH.	4
2. Wirtschaftsbericht für die WIB GmbH	5
2.1. Branchenbezogene Rahmenbedingungen.....	5
2.2. Zum Geschäftsverlauf für das Jahr 2021	5
3. Zu den nichtfinanziellen Leistungsindikatoren	6
3.1. Belange der Kundinnen und Kunden.....	6
3.2. Belange der Arbeitnehmenden	8
3.3. Bedeutung des Unternehmens für das Gemeinwesen	10
4. Prognose-, Chancen- und Risikobericht	11
4.1. Prognosebericht.....	11
4.2. Chancenbericht.....	11
4.3. Risikobericht	13
5. Schlussbetrachtung	15
6. Anhang	16
6.1. Konsolidierte Bilanz des WIB Verbundes per 31.12. 2021	
6.2. Konsolidierte GUV des WIB Verbundes vom 1.1. bis 31.12. 2021	
6.3. Bilanz Einzelgesellschaften des WIB Verbundes per 31.12 2021 AKTIVA	
6.4. Bilanz Einzelgesellschaften des WIB Verbundes per 31.12. 20221 PASSIVA	
6.5. GUV der Einzelgesellschaften des WIB Verbundes vom 1.1 bis 31.12 2021	
7. Organigramme	
8. Leitbild	

1. Grundlagen der Gesellschaft

Die WIB - Weißenseer Integrationsbetriebe GmbH fördert mit ihren Tochtergesellschaften WERGO GmbH und WIB Integ GmbH die soziale und berufliche Teilhabe und Integration von Menschen mit psychischen Erkrankungen, Suchterkrankungen, Behinderung und sozialen Benachteiligungen durch Assistenz, Beratung, Beschäftigung, Arbeitsrehabilitation und durch das Angebot von Arbeitsplätzen. Es werden 1.300 Menschen unterstützt und beraten. Seit mehr als 30 Jahren bietet der Verbund seine sozialen Dienstleistungen vorrangig im Nordosten von Berlin an und ist damit einer der ältesten Träger der psychosozialen Versorgung in der Region. Gegenwärtig betreibt der Verbund 18 Standorte in Berlin und zwar in Weißensee, Prenzlauer Berg, Malchow, Buch, Karow, Charlottenburg, Mitte, Lichtenberg und Köpenick (Adlershof). Innerhalb des Verbundes waren am 31.12.2021 190 Mitarbeitende (144,47 Vollzeitstellen) beschäftigt und 90 Werkstattmitarbeitende tätig.

1.1 Zur WIB GmbH

Die WIB GmbH beschäftigte zum Stichtag 31.12.2021 145 Mitarbeitende (147,05 Vollzeitstellen).

Die Gesellschaft hat vier Leistungsbereiche:

- den Sozialpsychiatrischen Verbund (SPV) mit den Angeboten des Betreuten Einzelwohnens und der Tagesstruktur für Menschen mit psychischen Erkrankungen und Suchterkrankungen
- die Integrationsberatung (IB) mit zwei Integrationsfachdiensten (einer davon ausschließlich für Menschen mit Hörbehinderung) und den Beratungsdiensten für arbeitsmarktpolitische Maßnahmen (z. B. individuelles Coaching, niederschwellige berufliche Beratung, individuelle Reha-Leistungen)
- eine Praxis für Ergotherapie

Darüber hinaus gibt es in der WIB GmbH zuwendungsfinanzierte Angebote zur sozialen Teilhabe von Menschen mit psychischen Erkrankungen und zuwendungsfinanzierte Beratungsangebote für psychisch belastete und sozial benachteiligte Menschen mit Flucht- und Migrationshintergrund.

1.2 Zu den Tochtergesellschaften WERGO GmbH und WIB Integ GmbH

Die WERGO GmbH ist Trägerin einer Werkstatt für Menschen mit Behinderung (WfbM). Sie bietet Menschen mit Assistenzbedarf berufliche Bildung und auf die jeweilige Behinderung angepasste bzw. den individuellen Fähigkeiten und Neigungen entsprechende Arbeitsplätze an. Die Menschen arbeiten in sechs Fachbereichen inklusive den auf dem allgemeinen Arbeitsmarkt betriebsintegrierten Arbeitsplätzen.

Die WIB Integ GmbH ist eine Inklusionsfirma mit zwei Abteilungen:

- dem „Waschhaus“, einer Wäscherei für Groß- und Kleinkunden
- dem „Industrieservice“, der in der Autozulieferungsindustrie Einzelteile für die Autoindustrie endkontrolliert

2. Wirtschaftsbericht für die WIB GmbH

2.1 Branchenbezogene Rahmenbedingungen

Grundlage der Finanzierung der Leistungen der WIB GmbH sind die einschlägigen Vorschriften des Sozialgesetzbuches (SGB).

Die Regelungen finden sich im

- SGB IX für den Sozialpsychiatrischen Verbund
- SGB IX für die Integrationsfachdienste
- SGB II, III und IX für die arbeitsrehabilitativen Maßnahmen
- SGB V für die Praxis für Ergotherapie.

2.2 Zum Geschäftsverlauf für das Jahr 2021

Im Geschäftsjahr 2021 liegt das Ergebnis bei einem Jahresüberschuss von 333 T EURO (2020: 475 T EURO) und damit um 30 Prozent unter dem Vorjahresergebnis. Rückläufig ist das Ergebnis der Integrationsberatung (- 22 T EURO). Die Ergebnisminderung gegenüber dem Vorjahr liegt an den negativen Einflüssen der COVID-19-Pandemie.

Der Bereich des Sozialpsychiatrischen Verbundes konnte sein Jahresergebnis um 20 T EURO steigern.

Gegenüber der Geschäftsplanung für das Jahr 2021 liegt das Gesamtergebnis mit rd. 152 T EURO deutlich positiv über dem Plan (davon im Bereich SPV 132 T EURO und im Bereich IB – trotz negativen Auswirkungen der Corona-Pandemie – 5 T EURO).

Obwohl für das Projekt WIB.Vielfalt (ehemals „Integration geflüchteter Menschen“) keine Regelfinanzierung durch die öffentliche Hand verwirklicht werden konnte, ist es gelungen, durch Erschließung verschiedener Förder- und Zuwendungsgelder ein fast ausgeglichenes Ergebnis von -4,2 T EURO zu erreichen.

Die Vermögens- und Finanzlage entspricht den spezifischen Erfordernissen des Betriebes. Die Eigenkapitalquote liegt bei 84,9 Prozent (ein leichter Anstieg um 1,2 Prozent), der Verschuldungsgrad für das langfristige Vermögen bei 12,8 Prozent. Das langfristige Kapital überdeckt das langfristige Vermögen um 2.869 T EURO.

Während des Berichtszeitraumes war ausreichend Liquidität vorhanden. Die WIB GmbH war stets in der Lage, ihren Forderungen nachzukommen. Von der Möglichkeit zu Sondertilgungen bei der Darlehensrückführung wurde Gebrauch gemacht. Die kurzfristige Liquidität der Gesellschaft kann mit dem betriebsgewöhnlichen Finanzbedarf über einen ausreichend langen Zeitraum abgedeckt werden.

Ein Teil der liquiden Mittel wurden 2021 mit Festgeldverträgen und mittelfristigen Anlageformen (Fonds) vor den extrem gestiegenen Verwahrzinsen geschützt.

3. Zu den nichtfinanziellen Leistungsindikatoren

3.1 Belange der Kundinnen und Kunden

Im Vordergrund der Leistungserbringung im Wirtschaftsjahr 2021 stand für die WIB GmbH weiterhin die Gratwanderung zwischen der Erfüllung der Kundenbelange und -bedürfnisse – d.h. die Aufrechterhaltung der Angebote innerhalb der Pandemie – und der Einhaltung von teilweise drastischen Infektionsschutzmaßnahmen. Der WIB GmbH war es in den Pandemie Jahren 2020 und 2021 sehr wichtig, Menschen mit Unterstützungsbedarfen dennoch (infektionsschutzkonforme) Angebote zu machen, d.h. die Kontakte derart zu gestalten, dass Infektionen vermieden werden.

Der zweite und dritte Lock-Down hob die Schwellen für die Klientel zu den leistungserbringenden Diensten deutlich an. Insbesondere im Bereich der arbeitsmarktpolitischen Maßnahmen und der Beratung durch die Integrationsfachdienste wurden diese Aufnahme- bzw. Vermittlungshemmnisse deutlich.

Im entgeltfinanzierten Bereich der WIB GmbH konnte trotz der Corona-bedingten Einschränkungen in der Leistungserbringung weiter erfolgreich mit der Klientel gearbeitet werden. Es gab individuelle Absprachen zu Telefon- und Videokonferenzen, Assistenzleistungen in den Außenbereichen der Unternehmensstandorte sowie Hausbesuche mit persönlicher Schutzausrüstung. Im niedrighem Bereich (zuwendungsfinanzierte Kontakt- und Beratungsstelle) hat sich herausgestellt, dass die Klientel, welche einerseits grundsätzlich eine anonyme und niedrighem Unterstützungsförm benötigt und andererseits Schwierigkeiten bei der Einhaltung von Hygienevorschriften hat, bedauerlicherweise zu einem beträchtlichen Teil nicht mehr erreicht werden konnte. Hier wurde das gesamte Jahr über versucht, die Kontakte wiederherzustellen. Auch die aufsuchende Beratung von psychisch belasteten Menschen mit Fluchthintergrund in den Flüchtlingsunterkünften wurde durch die mit der Pandemie einhergehenden Infektionsschutzmaßnahmen erschwert.

Zusammengefasst ist zu sagen, dass es mit all den Maßnahmen gelungen ist, einen Großteil der Kundinnen und Kunden weiter im Leistungsbezug zu halten und somit deren Bedarfe zu decken. Es wurde aber wahrgenommen, dass weniger Personen einen Antrag auf Leistungen gestellt bzw. der WIB GmbH zugewiesen wurden. Es kann deshalb davon ausgegangen werden, dass es in allen Bereichen, wie oben beschrieben, Corona-bedingte Zugangsschwellen gegeben hat.

Nach wie vor intensiviert und verfeinert die WIB GmbH ihre personen- und sozialraumorientierte Ausrichtung aller Leistungsangebote, um sich noch kundenorientierter aufzustellen. Der in 2019 begonnene Organisationsentwicklungsprozess „Gelebte Inklusion – auf dem Weg zu einer personen- und sozialraumorientierten Organisation“ wurde bis Herbst 2021 fortgeführt. Darin war auch eine grundsätzliche Einbeziehung der Leistungsempfänger in die Arbeit vorgesehen. Die dort entwickelten Ziele wurden mit einer Maßnahmenplanung operationalisiert und an vielen Stellen trotz der Corona-bedingten Einschränkungen umgesetzt. Auch eine entsprechende konzeptuelle Weiterentwicklung der Leistungsangebote wurde vorangetrieben. Die

dafür erforderliche Partizipation der Leistungsempfangenden gestaltete sich bedauerlicherweise aufgrund der einzuhaltenden Infektionsschutzmaßnahmen an vielen Stellen schwierig. An zwei Stellen ist es dennoch gelungen, eine nutzerorientierte Peer-Beratung als festen Bestandteil der Arbeit zu installieren. Die Implementierung von Interessenvertretungen ist für das Jahr 2022 vorgesehen.

In allen Qualitätsmanagement-Audits, die im Jahr 2021 stattfanden, wurden die oben beschriebenen Maßnahmen zur Personen- und Sozialraumorientierung wiederkehrend auf ihre Wirksamkeit überprüft.

Darüber hinaus arbeitet der WIB Verbund seit 2015 an dem Querschnittsprojekt WIB.Vielfalt (ehemals „Integration geflüchteter Menschen“), welches die interkulturelle Ausrichtung aller Leistungsbereiche durch Erlangung von mehr interkultureller Kompetenz und Sprachkompetenz forciert. Damit stellt sich das Unternehmen auf die spezifischen Bedarfe der Zielgruppe der psychisch belasteten Menschen mit Flucht- und Migrationshintergrund ein und ist in der Lage, ihnen qualitativ gute und personenorientierte Beratung und Assistenzleistungen zukommen zu lassen. WIB.Vielfalt hat über Zuwendungsmittel in 2021 ein spezifisches Beratungsangebot zur Erlangung von Wohnraum, die Wohnraumberatung für Menschen mit Flucht- und Migrationshintergrund sowie Übersetzungsangebote für diese Personengruppe verwirklicht. Es wurden weitere Mitarbeitende mit unterschiedlichsten Sprach- und Kulturkompetenzen, vor allem aus dem arabischsprachigen Raum, eingestellt, so dass im Jobcoaching sowie im Bereich der sozialen Teilhabe mehr Menschen mit Flucht- und Migrationshintergrund barriereärmer unterstützt und beraten werden konnten.

3.2 Belange der Arbeitnehmerinnen und Arbeitnehmer

Die Mitarbeitenden sind das höchste Gut im Unternehmen. Durch eine transparente Führung mit gesicherten Kommunikationsstrukturen, durch umfangreiche Fort- und Weiterbildungsangebote, gesundheitsfördernde Maßnahmen und durch Beteiligung an der Weiterentwicklung des Unternehmens gibt es eine sehr gute Arbeitssituation der Mitarbeitenden, die weiter gefördert wird.

Die Fort- und Weiterbildung sowie Supervisionen für Mitarbeitenden sind fester Bestandteil der Personalarbeit. In regelmäßig stattfindenden Gesprächen zwischen Mitarbeitenden und Führungskraft werden die Personalentwicklungsmaßnahmen geplant und nach Durchführung auf ihre Wirksamkeit strukturiert ausgewertet.

Die Arbeitssituation der Mitarbeitenden hat sich durch die Pandemie und die einzuhaltenden Infektionsschutzmaßnahmen deutlich verändert. Die Mitarbeitenden mussten in der Lage sein, sich flexibel auf die jeweilige infektionsschutzkonforme Unterstützungs- und Beratungssituation einzustellen. Hinzu kam die Einhaltung der betrieblichen Teststrategien und die Aussicht auf die einrichtungsbezogene Impfpflicht. Oftmals wurde auf digitale Kommunikation zurückgegriffen. Viele Mitarbeitende mussten mobil arbeiten, da die Abstandsregeln in den Büros sonst nicht eingehalten worden wären. Heute besitzen die Mitarbeitenden im Vergleich zu den Zeiten vor der Pandemie eine sehr moderne technische Ausstattung (Smartphones, Tablets bzw. Laptops etc.).

Die Führungskräfte, Stäbe und Mitarbeitenden mit koordinierenden Tätigkeiten im WIB Verbund haben sich auf ihrer Klausurtagung im Herbst 2021 mit dem Thema Führung auseinandergesetzt und Führungsleitlinien erarbeitet. Diese Leitlinien sollen in 2022 sukzessive durch die Führungskräfte gegenüber den Mitarbeitenden thematisiert werden.

Die in 2020 gegründeten Arbeitsgruppen, die AG Gehalt und die AG Personalentwicklung und -gewinnung, haben auch 2021 weiter getagt. In den AG arbeiten Mitarbeitende direkt mit der Unternehmensleitung an der Weiterentwicklung der o.g. Themen zusammen. Weitere Arbeitsgruppen haben sich konstituiert und arbeiten an der Fortentwicklung der Leistungsangebote. Hier eine Liste aller internen Arbeitsgruppen, in denen die Mitarbeitenden der WIB GmbH mitwirken:

- AG Gehalt
- AG Genesungsbegleitung
- AG Inklusionsindex
- AG Personalentwicklung und -gewinnung (inkl. Projekt Employer Branding)
- AG WIB Netzwerk berufliche Teilhabe
- AG WIB.Vielfalt

Am 24. Juni 2021 wurde ein Gesamtbetriebsrat für den WIB Verbund gewählt. Dieser hat seine Arbeit aufgenommen.

Um dem Mangel an Fachkräften entgegen zu wirken, hat die WIB GmbH im 4. Quartal das Projekt Employer Branding – Entwicklung einer Arbeitgebermarke – gestartet. Dabei ging es zunächst um eine Auseinandersetzung mit den Haltungen und der Identität des Unternehmens und seiner Mitarbeitenden sowie mit den

vorhandenen Zielvorstellungen und Visionen. Auch die Leitgedanken der Führungskräfte spielen dabei eine Rolle. Der WIB Verbund soll noch mehr als bisher seine Stärken und Kompetenzen kennen und diese sowohl nach innen als auch nach außen kommunizieren. Mit einem positiven Image kann sich der Verbund auf dem Arbeitsmarkt als attraktiver Arbeitgeber präsentieren und so Fachkräfte gewinnen. Eigene Mitarbeitende sollen von den Stärken des Unternehmens nachhaltig überzeugt sein und das auch nach außen tragen.

Für einen Großteil der entgeltfinanzierten Leistungsbereiche des Sozialpsychiatrischen Verbundes wurden für das Jahr 2021 durch Einzelverhandlungen mit der Senatsverwaltung für Integration, Arbeit und Soziales (SenIAS) die Steigerung der Gehälter hin zu einer marktüblichen und damit wettbewerbsfähigen Höhe verwirklicht. Auch für die Tochter WERGO GmbH wurde Ende 2021 Vergütungssteigerungen bei der Senatsverwaltung eingereicht. In den Jobcoaching-Maßnahmen und Integrationsfachdiensten soll durch neue Zertifizierungen und Vereinbarungen 2022 eine Steigerung erzielt werden. Ziel ist, alle entgeltfinanzierten Leistungsbereiche und zugewendungsfinanzierten Projekte auf ein tarifanalogen Gehaltsniveau zu bringen.

3.3 Bedeutung des Unternehmens für das Gemeinwesen

Beim oben erwähnten Organisationsentwicklungsprozess der WIB GmbH „Gelebte Inklusion – auf dem Weg zu einer personen- und sozialraumorientierten Organisation“ ging es nicht nur um die Förderung von Teilhabe der Klientel, orientiert an deren Selbstbestimmtheit und Bedarfen, sondern auch um Schaffung von Anknüpfungspunkten in den jeweiligen Stadtteilen. Durch die Bildung von Netzwerken und Kontakten wurden der Klientel eine Vielzahl von Chancen zur sozialen und beruflichen Teilhabe ermöglicht, aber auch der WIB GmbH und ihren Töchtern Möglichkeiten und Chancen zur Weiterentwicklung. Trotz der pandemiebedingten Einschränkungen ist die WIB GmbH mit ihren Töchtern weiterhin ein bedeutsamer sozialer Träger in Pankow mit Entwicklungspotential. Dies wurde im vergangenen Jahr auch durch zahlreiche Kooperationsangebote durch andere soziale Träger, Job-Center, Stadtteilzentren oder der Wohnungswirtschaft deutlich.

4. Prognose-, Chancen- und Risikobericht

4.1 Prognosebericht

Der Wirtschaftsplan der Gesellschaft für das Geschäftsjahr vom 1. Januar bis 31. Dezember 2022 sieht für die Ergebnisplanung einen einjährigen Planungshorizont vor. Aufgrund der Einschätzung der Auslastung rechnet die Gesellschaft für 2022 mit einem Jahresergebnis in Höhe von 102 T EURO.

Die Organisationsentwicklungs- bzw. Transformationsprozesse hinsichtlich der Umsetzung neuer sozialgesetzlicher Grundlagen in einer sich wandelnden Gesellschaft sind nahezu abgeschlossen, so dass sich die Gesellschaft bei einer guten und soliden wirtschaftlichen Situation nun Weiterentwicklungen widmen kann. Gedacht wird im WIB Verbund dabei an die Schaffung von Wohnraum und von Arbeitsplätzen für Menschen mit psychischen Erkrankungen und Behinderungen oder sozialen Schwierigkeiten.

Die Pandemie mit den weiter zu beachtenden Infektionsschutzmaßnahmen, der Krieg in der Ukraine und die damit verbundenen enorm gestiegenen Energie- und Lebensmittelkosten sowie nicht einschätzbaren Folgen für die gesamte Wirtschaft lassen positive Prognosen nur sehr zaghafte zu.

4.2 Chancenbericht

Für den gesamten Unternehmensverbund ist zu sagen, dass durch den genannten Organisationsentwicklungsprozess „Gelebte Inklusion – auf dem Weg zu einer personen- und sozialraumorientierten Organisation“ auch im Jahr 2021 die WIB GmbH ihre Leistungsangebote innovativ und kundenorientiert weiterentwickelt hat. Der Organisationsentwicklungsprozess konnte deshalb auch im Herbst 2021 abgeschlossen werden. Durch eine konzentriertere Ausrichtung auf die Belange jedes einzelnen Menschen gehen wir von einer erhöhten Attraktivität und damit Nachfrage auf Seiten der Kunden aus.

Positiv entwickelte sich die Nachfrage durch die Klientel im Sozialpsychiatrischen Verbund. Im vergangenen Jahr wurden die Platzkapazitäten im Wohnverbund (vorrangig Betreutes Einzelwohnen) um 25 Plätze auf 160 erhöht. Auch dass die WIB GmbH Mitarbeitende mit unterschiedlichen Sprachkompetenzen beschäftigt, birgt

die große Chance in sich, auch Klientel aus der Gruppe der Menschen mit Flucht- und Migrationshintergrund zu erreichen und zu unterstützen.

Durch das Employer-Branding wird die WIB GmbH auch Social Media-Kanäle für die Öffentlichkeitsarbeit nutzen und über diesen Weg ggf. auch zu neuen Zielgruppen und Kooperationspartnern sowie zu Fachkräften zu gelangen.

In den arbeitsmarktpolitischen Maßnahmen und den arbeitsrehabilitativen Beratungsangeboten hatten wir während der Pandemie ad hoc digitale Beratungsangebote, sogenannte alternative Durchführungsformen geschaffen. Zwar wollten und konnten nicht alle Klientinnen und Klienten diese digitale Unterstützungsform nutzen, doch kann man davon ausgehen, dass zukünftig immer von ihnen mit der digitalen Kommunikation vertraut werden und diese auch explizit nachfragen. Auch hat sich gezeigt, dass digitale Formate von Menschen genutzt werden, die zuvor die analoge Beratungsform abgelehnt hatten. Demnach kann man mit dem zusätzlichen Angebot von digitalen Beratungen mehr Menschen erreichen und dann die in der Pandemie entstandenen Schwellen und Vermittlungshemmnisse abbauen. Wir möchten in Zukunft digitale Angebote ausbauen, weiterentwickeln und ggf. auch in anderen Bereichen des Unternehmensverbunds nutzen. Vorangehen sollte eine betriebliche Auseinandersetzung mit dem Thema „Digitalisierung sozialer Arbeit“, die auch die Entwicklung von fachlichen Standards und technischen Voraussetzungen beinhalten sollte.

Die 2021 beantragten Fördergelder für das Bundesmodellprogramm „Innovative Wege zur Teilhabe am Arbeitsleben – rehapro“ sind bewilligt worden und die Maßnahme ist mittlerweile angelaufen. Damit erlangt die WIB GmbH im Bezirk Lichtenberg ein sehr gut vernetztes, innovatives Leistungsangebot, welches voraussichtlich viele Langzeitarbeitslose mit psychischer Erkrankung rehabilitieren wird.

Bei den arbeitsmarktpolitischen Maßnahmen der Integrationsberatung der WIB GmbH gibt es weitere Entwicklungsmöglichkeiten, z. B. im Bereich der unterstützten Beschäftigung, dem Bereich der beruflichen Bildung im Werkstattkontext und dem Coaching beim Übergang von Schule zu Beruf bzw. zur Ausbildung. Der individuell auf den einzelnen Menschen ausgerichtete Ansatz der Integrationsberatung trifft auf Zustimmung und Nachfrage – sowohl bei den Klientinnen und Klienten als auch auf Seiten der Leistungsträger. Dabei ist die Integrationsberatung jederzeit in der Lage, die Angebote auch im Rahmen des „Persönlichen Budgets“ (§ 17 SGB IX) anzubieten.

Zudem begleitet die WIB GmbH (wie auch die WERGO GmbH) in das „Budget für Arbeit“ (§ 61 SGB IX) und beschäftigte sich in 2021 weiter mit dem Leistungsangebot „Andere Leistungsarbeiter“ (§ 60 SGB IX).

Im Rahmen des Projektes „Integration geflüchteter Menschen“ gibt es weiter positive Entwicklungen und eine sehr starke Nachfrage der Beratungs- und Assistenzangebote, sodass mit weiteren Entwicklungen und damit auch mit Zuwendungen in diesem Bereich gerechnet wird.

Auch die Ergotherapie-Praxis hat eine gute Nachfrage. Die Planungen, diese Leistung auszubauen, scheiterte 2021 an der Schwierigkeit, auf dem Bewerbungsmarkt gute Fachkräfte für Ergotherapie zu gewinnen. Zu Beginn 2022 konnten wir aber geeignetes Personal finden.

4.3 Risikobericht

Durch die Corona-Pandemie und ihre Auswirkungen befindet sich das Unternehmen seit dem 18. März 2020 in einer krisenhaften Situation. Hinzu kommen die 2022 durch den Ukrainekrieg entstandenen Preissteigerungen und die allgemein negativen Auswirkungen auf die Wirtschaft. Es ist auf alle Fälle anzustreben, dass die gestiegenen, teilweise verdreifachten Energiekosten Berücksichtigung bei den Vergütungen der sozialen Leistungserbringer finden. Hier muss die WIB GmbH ggf. 2022 in Einzelverhandlungen mit dem Senat gehen, um Ausgleichszahlungen zu verhandeln. Andernfalls muss man damit rechnen, ggf. das im Wirtschaftsplan gesetzte Ziel nicht zu erreichen.

Auch ist der besonders in den Jobcoaching-Maßnahmen aber auch in den Integrationsfachdiensten erlebte Fallzahlrückgang vermutlich aufgrund von pandemiebedingten Aufnahme- und Vermittlungshemmnissen nicht vollständig einschätzbar und wird somit – bezogen auf die wirtschaftliche Situation – kritisch betrachtet.

An dieser Stelle wird unabhängig davon über die branchenspezifischen Risikofaktoren berichtet, die bei unternehmerischen Tätigkeiten vorhanden sind:

Finanzierungsrisiken:

Die Leistungsträger der sozialen Teilhabe erwarten immer mehr auslastungsbezogene Entgelte. Für die WIB GmbH besteht das Risiko, bei Nichterreichen der notwendigen Auslastung keine Kostendeckung zu erzielen bzw.

einen Teil der Kosten nicht erstattet zu bekommen. Es kann sein, dass die Fallzahlen nicht planmäßig aufgebaut werden. Auch besteht das Risiko, dass sich bei verminderten Fallzahlen ein Personalüberhang entwickelt. Darüber hinaus gibt es auch das Risiko, zeitweise nicht ausreichend Fachpersonal zur Verfügung zu haben, sodass mit entsprechenden Rückzahlung bzw. Rückforderungen durch den Leistungsträger zu rechnen ist.

Die Rahmenvereinbarung für die Integrationsfachdienste ist – nach einer einjährigen Verlängerung – nun bis Ende 2022 befristet. Dies bedeutet, dass die Weiterführung dieses Leistungsangebots nach diesem Zeitraum noch nicht gesichert ist. Es ist davon auszugehen, dass das Inklusionsamt als Auftraggeber erneut eine europaweite Ausschreibung durchführen wird. Es besteht also das Risiko, dass die WIB GmbH diesen Zuschlag nicht erhält. Anzeichen dafür gibt es allerdings keine.

Personalrisiken:

Der derzeit in der Arbeitswelt vorhandene Fachkräftemangel spielt auch in der WIB GmbH eine Rolle. Die Situation hat sich allerdings durch eine verbesserte Personalakquise, die Entwicklung einer Arbeitgebermarke und die Anhebung der Gehälter deutlich verbessert. Da aber nicht alle Gehälter zeitgleich verhandelt und damit angehoben werden konnten, gibt es derzeit unterschiedliche Gehaltsniveaus innerhalb der WIB GmbH. An Lösungen wird gearbeitet. Zwischenzeitlich könnte es aber zu Unzufriedenheit in der Mitarbeiterschaft kommen, die aufgefangen und bearbeitet werden muss.

Verhandlungsrisiken:

Ziel ist, im Rahmen von Einzelverhandlungen in allen Leistungsbereichen eine Vergütungssteigerung zu erlangen, mit der alle Gehälter schrittweise an das aktuell in Berlin vorherrschende Gehaltsniveau angepasst werden können. Da die Leistungsbereiche und die zugrunde liegenden Leistungsträger sehr unterschiedlich sind, gibt es Verhandlungsrisiken hinsichtlich einer Unübersichtlichkeit bzw. einer Schwierigkeit, die Verhandlungsergebnisse einzuschätzen.

Zudem ist aufgrund der Corona-Krise und der Auswirkungen des Ukrainekrieges nicht gut einschätzbar, wie sich die Bereitstellung der Mittel der Leistungsträger mittelfristig entwickeln wird, d.h. ob gegebenenfalls Kostenkonsolidierungen auf Seiten der Leistungsträger negative Auswirkungen für die Leistungserbringer mit sich bringen werden.

Mietpreisrisiko:

Die WIB GmbH mietet für einen großen Teil ihrer Geschäftstätigkeiten Betriebs- und Geschäftsräume an. Dabei wird die Miethöhe befristet festgeschrieben und muss nach Fristablauf neu festgelegt werden. Mit Blick auf die sich exorbitant entwickelnden Mietpreiszinsen für Gewerbemieten muss davon ausgegangen werden, dass in den Folgejahren bei auslaufenden Mietpreisvereinbarungen durch die Vermieter erhebliche Mietpreissteigerungen gefordert werden. Für den größten Teil der Gewerbemietobjekte sind mittlerweile langfristige Mietverträge erzielt worden. Dennoch wird das Problem überzogener Gewerbemieten auch in Zukunft eine Rolle spielen, beispielsweise bei notwendigen Neuansmietungen aufgrund von Geschäftserweiterungen.

5. Schlussbetrachtung

Die WIB GmbH als mittelständisches Unternehmen befindet sich in einer guten und trotz der krisenhaften Situation rund um die Pandemie und das politische Weltgeschehen – den Umständen entsprechenden – stabilen Situation. Die Risikolage der Gesellschaft wird als überschaubar beurteilt. Für das Folgejahr 2022 wird von einer positiven Geschäftsentwicklung ausgegangen.

Berlin, 12. Mai 2022

gez. Gudula Lühle
Geschäftsführerin

Anhang

- 9.1. Konsolidierte Bilanz des WIB Verbundes per 31.12. 2021**
- 9.2. Konsolidierte GUV des WIB Verbundes vom 1.1. bis 31.12. 2021**
- 9.3. Bilanz Einzelgesellschaften des WIB Verbundes per 31.12 2021 AKTIVA**
- 9.4. Bilanz Einzelgesellschaften des WIB Verbundes per 31.12. 20221 PASSIVA**
- 9.5. GUV der Einzelgesellschaften des WIB Verbundes vom 1.1 bis 31.12 2021**

Konsolidierte BILANZ des WIB Verbundes per 31.12.2021

Konsolidierte BILANZ des WIB Verbund per 31.12.2021

		- in EURO -	
AKTIVA	31.12.2021	PASSIVA	31.12.2021
A. Anlagevermögen	4.846.414	A. Eigenkapital	8.091.127
I. Immaterielle Vermögensgegenstände	9.694	I. Gezeichnetes Kapital	<u>25.000</u>
1. Software und Lizenzen	9.694	II. Kapitalrücklage	<u>565</u>
2. Geleistete Anzahlungen	0	III. Gewinn-/Verlustvortrag	7.599.379
II. Sachanlagen	4.815.711	IV. Gewinn-Verlustvortrag	0
1. Grundstücke, grundstücksgleiche Rechte einschließlich Bauten auf fremden Grundstücken	4.260.857	V. Jahresüberschuss/-fehlbetrag	466.183
2. Technische Anlagen und Maschinen	43.247	B. Sonderposten mit Rücklagenanteil	234.474
3. Andere Anlagen, Betriebs- und Geschäftsausstattung	499.773	Sonderposten aus öffentlichen Fördermitteln Fördermitteln für Investitionen	234.474
4. Geleistete Anzahlungen und Anlagen in Bau	11.834	C. Rückstellungen	363.650
III. Finanzanlagen	21.009	Sonstige Rückstellungen	363.650
Beteiligungen / Anteile und Ausleihungen an verbundenen Unternehmen	<u>21.009</u>	D. Verbindlichkeiten	737.180
B. Umlaufvermögen	4.973.271	1. Verbindlichkeiten gegenü. Kreditinstituten	532.500
I. Vorräte	9.876	2. Verbindlichkeiten L. u. L.	88.962
1. Roh- Hilfs und Betriebsstoffe, Warenbestand	7.680	3. Verbindlichkeiten ggü. Verbund. Untern.	<u>22.206</u>
2. Fertige Erzeugnisse	2.196	4. sonstige Verbindlichkeiten	93.512
II. Forderungen und sonstige Vermögensgegenstände	674.539	C. Rechnungsabgrenzungsposten	394.690
1. Forderungen aus Lieferung und Leistungen	593.986		
2. Forderungen gegen verbundene Unternehmen	<u>22.206</u>		
3. Sonstige Vermögensgegenstände	58.347		
III. Kassenbestand, Postbankguthaben, Guthaben bei Kreditinstituten	4.288.857		
1. Kassenbestand	8.690		
2. Bankguthaben	4.280.167		
C. Rechnungsabgrenzungsposten	1.437		
BILANZSUMME	9.821.121	BILANZSUMME	9.821.121

Werte kursiv unterstrichen: Positionen mit Bereinigungen zur Konsolidierung

Konsolidierte GuV des WIB Verbundes vom 01.01. bis 31.12.2021

Konsolidierte GuV des WIB Verbund vom 01.01.2021 bis 31.12. 2021

- in EURO -

	2021
1. Umsatzerlöse	<u>8.225.313</u>
2. Veränderg. des Bestandes an fertigen und unfertigen Erzeugnissen	1.605
3. Sonstige betriebliche Erträge	2.348.953
4. Materialaufwand	216.505
a) Aufw. für Roh-, Hilfs- u. Betriebsstoffe u. bezogene Waren	148.301
b) Aufwendungen für bezogene Leistungen	43.196
5. Personalaufwand	7.986.316
a) Löhne und Gehälter	6.141.839
b) Soziale Abgaben und Aufwendungen für Unterstützung	1.844.476
6. Erträge aus der Auflösung von Sonderposten	25.345
7. Abschreibungen auf immaterielle Vermögensgegenstände und Sachanlagen	321.912
8. Sonstige betriebliche Aufwendungen	<u>1.603.674</u>
9. Sonstige Zinsen und ähnliche Erträge	<u>2.177</u>
10. Zinsen und ähnliche Aufwendungen	<u>4.522</u>
11. Ergebnis vor sonstigen Steuern	470.465
12. Sonstige Steuern	4.282
13. Jahresüberschuss/-fehlbetrag	466.183

Werte *kursiv unterstrichen*: Positionen mit Bereinigungen zur Konsolidierung

BILANZ der Einzelgesellschaften des WIB Verbundes per 31.12.2021 AKTIVA

	WIB GmbH	WIB Integ GmbH	WERGO GmbH
AKTIVA			
A. Anlagevermögen	4.157.505,86	623.418,00	295.489,70
I. Immaterielle Vermögensgegenstände	7.908,00	1.338,00	448,00
1. Software und Lizenzen	7.908,00	1.338,00	448,00
2. Geleistete Anzahlungen	0,00	0,00	0,00
II. Sachanlagen	3.898.589,27	622.080,00	295.041,70
1. Grundstücke, grundstücksgleiche Rechte einschließlich Bauten auf fremden Grundstücken	3.663.950,50	445.167,00	151.739,50
2. Technische Anlagen und Maschinen	43.247,00		
3. Andere Anlagen, Betriebs- und Geschäftsausstattung	191.391,77	176.913,00	131.468,50
4. Geleistete Anzahlungen und Anlagen in Bau	0,00	0,00	11.833,70
III. Finanzanlagen	251.008,59	0,00	0,00
Beteiligungen / Anteile und Ausleihungen an verbundenen Unternehmen	251.008,59	0,00	0,00
B. Umlaufvermögen	3.483.990,65	317.993,00	1.403.049,39
I. Vorräte	0,00	2.191,47	7.684,41
1. Roh- Hilfs und Betriebsstoffe, Warenbestand	0,00	2.191,47	5.488,32
2. Fertige Erzeugnisse			2.196,09
II. Forderungen und sonstige Vermögensgegenstände	706.466,66	95.530,44	104.303,54
1. Forderungen aus Lieferung und Leistungen	451.239,46	65.978,80	76.767,69
2. Forderungen gegen verbundene Unternehmen	223.980,57	26.438,89	3.548,55
3. Sonstige Vermögensgegenstände	31.246,63	3.112,75	23.987,30
III. Kassenbestand, Postbankguthaben, Guthaben bei Kreditinstituten	2.777.523,99	220.271,09	1.291.061,44
1. Kassenbestand	5.708,02	309,34	2.672,62
2. Bankguthaben	2.771.815,97	219.961,75	1.288.388,82
C. Rechnungsabgrenzungsposten	1.436,97	0,00	0,00
BILANZSUMME	7.642.933,48	941.411,00	1.698.539,09

BILANZ der Einzelgesellschaften des WIB Verbundes per 31.12.2021 PASSIVA

PASSIVA

	WIB GmbH	WIB Integ GmbH	WERGO GmbH
A. Eigenkapital	6.486.829,01	643.662,81	1.110.635,09
I. Gezeichnetes Kapital	25.000,00	25.000,00	25.000,00
II. Kapitalrücklage	564,59	25.000,00	75.000,00
III. Gewinnrücklagen	6.128.726,76	589.934,94	880.717,50
IV. Gewinn-Verlustvortrag		0,00	
V. Jahresüberschuss/-fehlbetrag	332.537,66	3.727,87	129.917,59
B. Sonderposten mit Rücklagenanteil	0,00	113.617,53	120.856,60
Sonderposten aus öffentlichen Fördermitteln für Investitionen	0,00	113.617,53	120.856,60
C. Rückstellungen	166.186,03	15.943,36	181.521,06
Sonstige Rückstellungen	166.186,03	15.943,36	181.521,06
D. Verbindlichkeiten	682.324,58	168.187,30	198.430,15
1. Verbindlichkeiten gegenü. Kreditinstituten	532.500,00	0,00	0,00
2. Verbindlichkeiten aus Lieferungen und Leistungen	70.385,70	4.243,38	14.332,97
3. Verbindlichkeiten ggü. Verbund. Untern.	6.529,18	143.816,10	183.622,73
4. sonstige Verbindlichkeiten	72.909,70	20.127,82	474,45
E. Rechnungsabgrenzungsposten	307.593,86	0,00	87.096,19
<hr/>			
BILANZSUMME	7.642.933,48	941.411,00	1.698.539,09

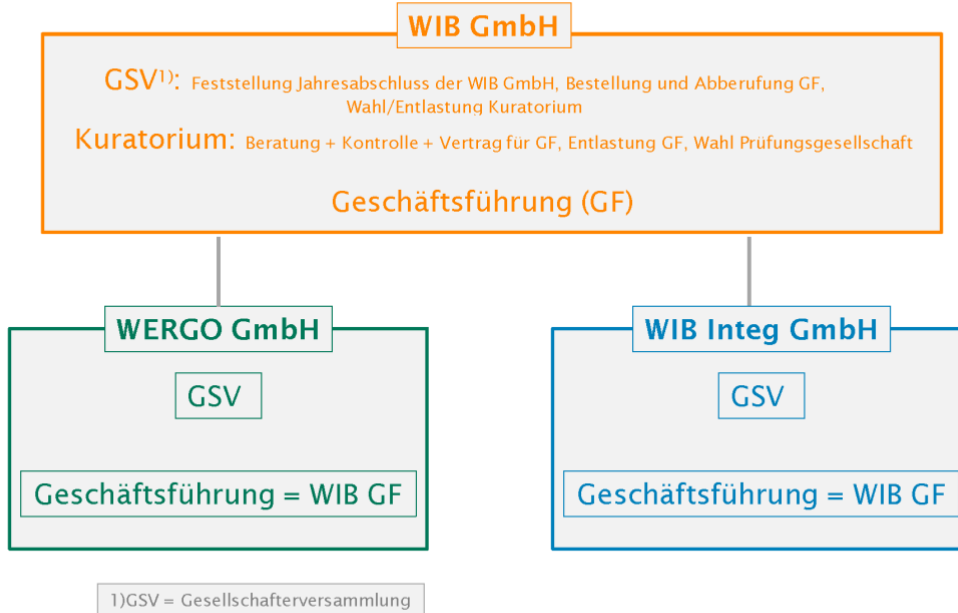
GuV der Einzelgesellschaften des WIB Verbundes vom 01.01. bis 31.12.2021

GuV der Einzelgesellschaften des WIB Verbund vom 01.01.2021 bis 31.12.2021

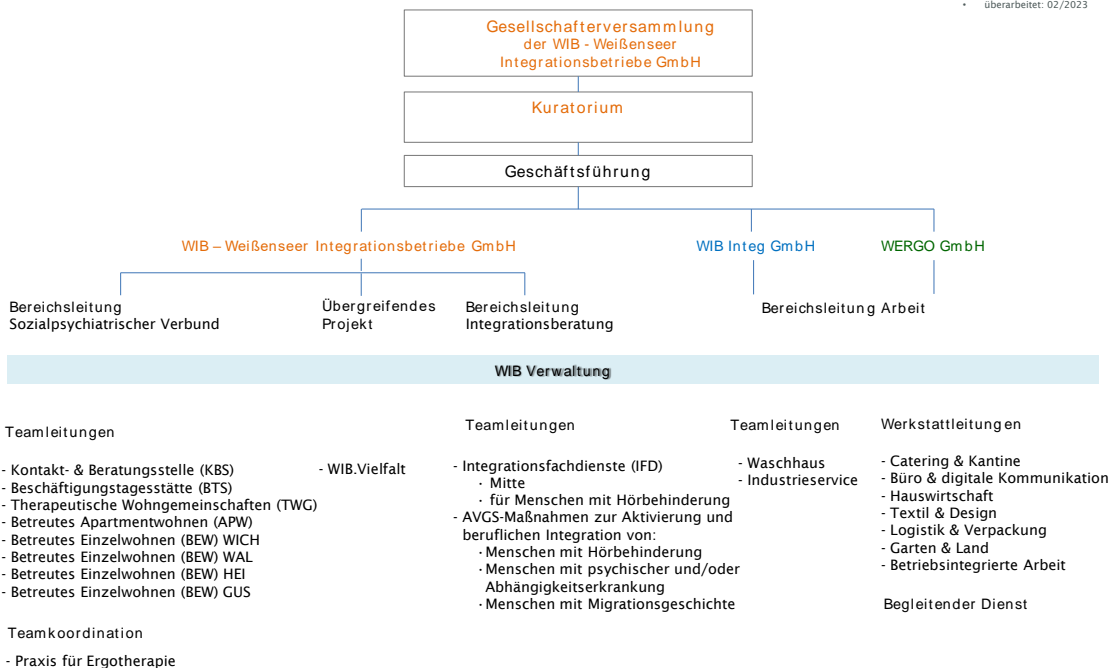
- in EURO -

	WIB GmbH	WIB Integ GmbH	WERGO GmbH
1. Umsatzerlöse	6.084.595,82	587.944,35	1.862.608,33
2. Veränderg. des Bestandes an fertigen und unfertigen Erzeugnissen			1.604,88
3. Sonstige betriebliche Erträge	1.537.821,95	176.809,24	634.321,41
4. Materialaufwand	3.664,09	21.344,62	191.496,74
a) Aufw. für Roh-, Hilfs- u. Betriebsstoffe u. bezogene Waren			148.300,67
b) Aufwendungen für bezogene Leistungen			43.196,07
5. Personalaufwand	5.770.988,42	596.329,36	1.618.997,93
a) Löhne und Gehälter	4.745.573,53	489.348,16	906.917,66
b) Soziale Abgaben und Aufwendungen für Unterstützung	1.025.414,89	106.981,20	712.080,27
6. Erträge aus der Auflösung von Sonderposten		14.234,85	11.110,64
7. Abschreibungen auf immaterielle Vermögensgegenstände und Sachanlagen	228.652,98	31.196,82	62.062,07
8. Sonstige betriebliche Aufwendungen	1.282.658,66	124.458,85	506.391,38
9. Sonstige Zinsen und ähnliche Erträge	2.176,81	0,00	0,45
10. Zinsen und ähnliche Aufwendungen	2.489,01	2.032,92	0,00
11. Ergebnis vor sonstigen Steuern	336.141,42	3.625,87	130.697,59
12. Sonstige Steuern	3.603,76	-102,00	780,00
13. Jahresüberschuss/-fehlbetrag	332.537,66	3.727,87	129.917,59

Organigramme



Organigramm Verbund



Leitbild



Wir, die Mitarbeiter und Mitarbeiterinnen des gemeinnützigen WB Verbundes, verfolgen das Ziel, die **selbstverständliche und gleichberechtigte** Teilhabe am Leben in der Gesellschaft zu ermöglichen.

In unserem Verbund von Einrichtungen, Projekten und Firmen fördern wir die **soziale und berufliche Integration** psychisch erkrankter und suchtkranker, behinderter und sozial benachteiligter Menschen. Die **Offenheit** für Menschen verschiedener Kulturen ist ein wichtiger **Grundsatz** unserer Arbeit. Jeder soll ein selbstbestimmtes Leben führen können. Dafür bieten wir **Betreuung, Beratung, Wohnen, Beschäftigung und Arbeit**.

Das **Wohlbefinden** des Menschen, der zu uns kommt und unsere Unterstützung wünscht, ist uns wichtig. Ob Wohnraum oder Essen, Gesundheit, soziale Kontakte, Arbeit oder Beschäftigung – wir helfen mit **praktischer Sozialarbeit**. Durch qualifizierte Beratung fördern wir die berufliche Integration in den allgemeinen Arbeitsmarkt sowie in Ausbildungs- und Qualifizierungsmaßnahmen.

Unser Anliegen ist es, mit den Experten aus Erfahrung **individuelle Lösungen** zu finden, die sich an ihren Bedürfnissen orientieren.

Die Nähe zu den Menschen, die wir unterstützen, erfordert Verantwortung in unserem Handeln und die Entwicklung beiderseitigen **Vertrauens**.

Auch in schwierigen Situationen gehen wir mit Zuversicht und Engagement an die Aufgaben und setzen dabei all unser **Wissen**, unsere **Erfahrungen** und unsere **Kreativität** ein.

Fester Bestandteil unserer Kultur sind **Veränderungen**. Gemeinsam mit allen Beteiligten entwickeln wir **Zukunftsperspektiven** mit dem Ziel, eigene Ressourcen zu erkennen und Veränderungen zu denken – so wird es möglich, Sicherheit zu gewinnen und mit den eigenen Möglichkeiten in Einklang zu leben.

Wir arbeiten professionell und innovativ. Die **Vielfalt** der unterschiedlichen Angebote wird durch Kommunikation, Kooperation und **Vernetzung** zu unserer gemeinsamen Sache.

Transparenz in den Strukturen und starke Teams sind dafür eine wesentliche Voraussetzung.